

Ver 2

新型コロナウイルスについて



Avenir

2020 Feb.

もくじ

- ・ コロナウイルスとは？
- ・ 発生状況 **new**
- ・ 感染経路
- ・ 治療方法
- ・ 診断方法
- ・ 予防方法
- ・ 感染症対応チラシ
- ・ 相談と受診の目安
- ・ イベントや行事の参加・開催
- ・ 新型コロナウイルス
感染症対策の基本方針 **new**
- ・ 職場で推奨する対応
- ・ お問い合わせ先

コロナウイルスとは？

コロナウイルスは、発熱や上気道症状を引き起こすウイルスで、人に感染するものは、**6種類**あることが分かっています。



風邪のコロナウイルス



日常的に感染する**4種類**のコロナウイルスは、**一般の風邪**の原因の10～15%を占める。冬季に流行のピークが見られ、**ほとんどの子供は6歳までに感染を経験する**。

重症急性呼吸器症候群
コロナウイルス
(SARS)



コウモリのコロナウイルスがヒトに感染して**重症肺炎**を引き起こすようになったと考えられている。

中東呼吸器症候群
コロナウイルス
(MERS)



ヒトコブラクダに風邪症状を引き起こすウイルスであるが、種の壁を超えてヒトに感染すると**重症肺炎**を引き起こすと考えられている。

引用文献：国立感染症研究所／コロナウイルスとは

<https://www.niid.go.jp/niid/ja/kansennohanashi/9303-coronavirus.html>

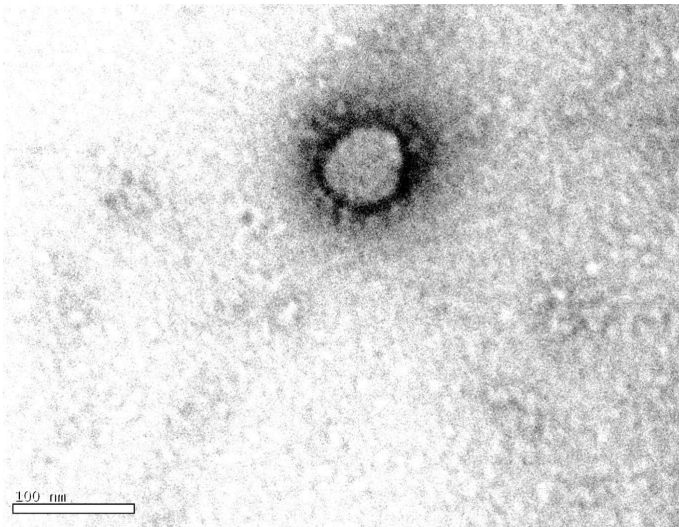
厚生省／新型コロナウイルスに関するQ&A

https://www.mhlw.go.jp/stf/seisakunitsuite/bunya/kenkou_iryuu/dengue_fever_qa_00001.html#Q1

新型コロナウイルスとは？

今回、これまでの6種類のコロナウイルスとは別の
“新しい”コロナウイルスが中国武漢市で発見されました。

症 状



東京都健康安全研究センター／
新型コロナウイルス電子顕微鏡写真

- 鼻水
- 喉の痛み
- 咳
- 発熱
- 一部の患者で肺炎や
呼吸困難



引用文献：国立感染症研究所／新型コロナウイルス（2019-nCoV）関連情報について
<https://www.niid.go.jp/niid/ja/diseases/ka/corona-virus/2019-ncov/9324-2019-ncov.html>
WHO／新型コロナウイルスに関するよくある質問 それはどれほど危険ですか？
<https://www.who.int/zh/news-room/q-a-detail/q-a-coronaviruses>

国外／新型コロナウイルス感染症の発生状況

■ 国外発生状況

(2020年2月18日12:00時点)

国・地域	感染者数	死亡者数
中国※	72,436名	1,868名
香港	60名	1名
マカオ	10名	0名
台湾	22名	1名
タイ	35名	0名
韓国	30名	0名
米国	15名	0名
ベトナム	16名	0名
シンガポール	77名	0名
フランス	12名	1名
オーストラリア	15名	0名

他



(2020年2月27日10:30時点)

国・地域	感染者数	死亡者数
中国※	78,497名	2,744名
香港	91名	2名
マカオ	10名	0名
台湾	32名	1名
タイ	40名	0名
韓国	1,595名	12名
米国	59名	0名
ベトナム	16名	0名
シンガポール	93名	0名
フランス	18名	2名
オーストラリア	23名	0名

他

引用文献：厚生省／新型コロナウイルス感染症の現在の状況と厚生労働省の対応について（令和2年2月27日版）
https://www.mhlw.go.jp/stf/newpage_09815.html

国内／新型コロナウイルス感染症の発生状況

国内発生状況

(2020年2月18日12:00時点)

	PCR検査実施人数	PCR検査陽性者 (うち湖北省滞在歴がある者)	うち無症状者	うち有症状者						うち死亡者
				うち退院した者	うち入院中の者	うち軽～中等症の者	うち人工呼吸器又は集中治療室に入院している者	うち確認中		
国内事例 (チャーター便帰国者を除く)	523人	53※1 (12)	9	44	12	31	25	3	3	1
チャーター便帰国者事例 (水際対策で確認)	764人※2	13 (13)	4	9	4	5	5	0	0	0
合計	1,287人	66 (25)	13	53	16	36	30	3	3	1

※1 うち日本国籍37人

※2 チャーター便帰国者事例の764人については、付添1名を含む。

【内訳】

- 患者167例（国内事例156例、チャーター便帰国者事例19例）
- 無症状病原体保有者19例（国内事例15例、チャーター便帰国者事例4例）
- うち日本国籍146名、調査中24名である。

(2020年2月27日12:00時点)



	PCR検査実施人数	PCR検査陽性者 (うち湖北省滞在歴がある者)	うち無症状者	うち有症状者						症状有無確認中			
				うち退院した者	うち入院中の者 (予定を含む)	うち退院した者	うち入院中の者	うち軽～中等症の者	うち人工呼吸器又は集中治療室に入院している者※2		うち確認中	うち死亡者	
国内事例 (チャーター便帰国者を除く)	1,229人	171※1 (13)	15	4	11	156	26	127	60	16	51	3	0
チャーター便帰国者事例 (水際対策で確認)	829人※3	15 (14)	4	4	0	11	6	5	4	0	1	0	0
合計	2,058人	186 (27)	19	8	11	167	32	132	64	16	52	3	0

※1 うち日本国籍131名

※2 今までに重症から軽～中等症へ改善した者は1名

※3 付添1名を含む。

感染経路

現時点では、**飛沫感染**と**接触感染**の2つが考えられます。



飛沫感染

- 感染者の飛沫（くしゃみや咳など）と一緒にウイルスが放出され、他者がそのウイルスを口や鼻、目から取り込み感染。
※主な感染場所：学校や劇場、満員電車などの人が多く集まる場所



接触感染




- 手などに付着したウイルスが他者に付着し、口や鼻の粘膜から感染。
※主な感染場所：電車やバスのつり革、ドアノブ、スイッチなど

治療方法

新型コロナウイルスの治療法はないため、
感染した場合は**対症療法**で治療するしかありません。

(2020年2月17日時点)

■対症療法

		
点滴療法	酸素投与	人工呼吸器
等		

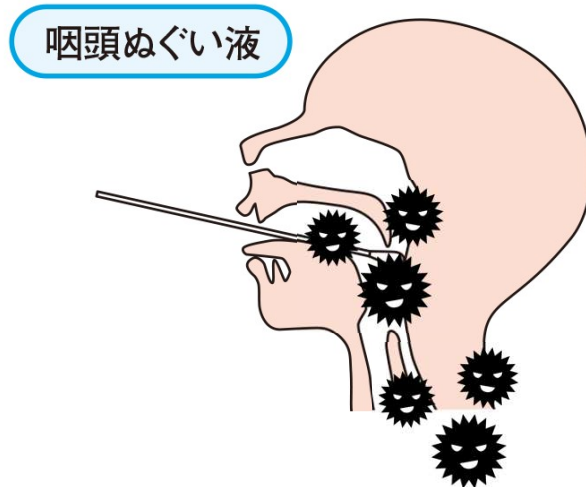
※重症化する場合
通常の肺炎などと同様に、高齢者や基礎疾患のある方のリスクが高くなる可能性は考えられる。新型コロナウイルスに罹った肺炎患者を調査した結果、1/3~1/2の方が糖尿病や高血圧などの基礎疾患を有していたとする報告もあり。

診断方法

咽頭ぬぐい液（インフルエンザの検査と同じように綿棒でのどをぬぐってとった液体）を用いて、**核酸増幅法（PCR法など）**でウイルス遺伝子の有無を確認します。

（2020年2月17日時点）

■核酸増幅法



※濃厚接触

必要な感染予防策なしで手で触れること、または対面で会話することが可能な距離（目安として2メートル）で、接触した方などを濃厚接触者としている。今回の新型コロナウイルス感染症に関する情報は、国立感染症研究所のホームページを確認すること。

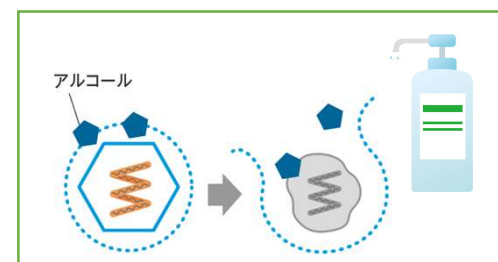
予防方法

まずは、**石けん**や**アルコール消毒液**などによる**手洗い**を行ってください。咳などの症状がある方は、**咳エチケット**を行ってください。

① **手洗いの徹底**
基本中の基本。接触感染の予防に1番効果的。

② **高濃度アルコールで消毒**
コロナウイルスは「エンベロープ」という脂質やたんぱく質でできた膜で覆われており、アルコール消毒が有用とされている。

③ **マスクの着用**
飛沫感染に効果的。顔を覆っている布部分に触らないようにし、ゴムの部分で着脱を行う。



感染症対応チラシ



感染症対策 へのご協力をお願いします

新型コロナウイルスを含む感染症対策の基本は、「手洗い」や「マスクの着用を含む咳エチケット」です。

① 手洗い

正しい手の洗い方

手洗いの前に ・爪は短く切っておきましょう ・時計や指輪は外しておきましょう

1



流水でよく手をぬらした後、石けんをつけ、手のひらをよくこすります。

2



手の甲をのばすようにこすります。

3



指先・爪の間を念入りにこすります。

4



指の間を洗います。

5



親指と手のひらをねじり洗います。

6



手首も忘れずに洗います。

石けんで洗い終わったら、十分に水で流し、清潔なタオルやペーパータオルでよく拭き取って乾かします。

② 咳エチケット

3つの咳エチケット

電車や職場、学校など人が集まる場所でやろう



マスクを着用する
(口・鼻を覆う)

ティッシュ・ハンカチで
口・鼻を覆う

袖で口・鼻を覆う



何もせずに
咳やくしゃみをする

正しいマスクの着用



1 鼻と口の両方を
確実に覆う

2 ゴムひもを
耳にかける

3 隙間がないよう
鼻まで覆う



咳やくしゃみを
手でおさえる



■ 詳しい情報はこちら

厚労省

検索



感染症対策チラシ

新型コロナウイルス感染症対策



全国マスク工業会



厚生労働省



経済産業省



消費者庁

マスクに
ついての
お願い

現在、予防用にマスクを買われている方が多いですが、
感染症の拡大の効果的な予防には、

**風邪や感染症の疑いがある人たちに
使ってもらうことが何より重要です。**

#マスクの使い方考えよう

#新型コロナウイルス対策

1

マスクは買い占め
なくても**大丈夫**

風邪や感染症の疑いのある人に
マスクを届けるために、
必要な分だけ買うようにしましょう。



2

使い捨てマスクが
ないときは
代用品を使おう

ガーゼマスクや、タオルなど
口を塞げるものでも
飛沫(くしゃみなどの
飛び散り)を防ぐ
効果があります。



3

こまめな**手洗い**
などの**基本**も**大事**

帰宅時や、料理・食事の前など、
口や鼻に触れる前に、
こまめに手洗いなどをしましょう。



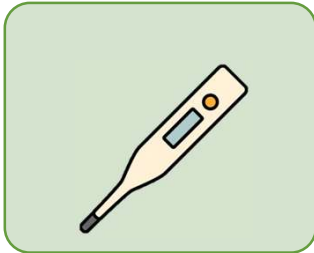
マスク不足を解消するために官民連携して

毎週**1億枚**以上のマスクを消費者のみなさまにお届けします。

相談と受診の目安

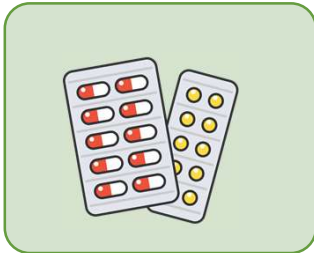
新型コロナウイルスによる感染症について、厚生労働省はどのような症状の時に**相談**や**受診**すべきか、その目安を取りまとめ、公表しました。

(2020年2月17日時点)



相談・受診の目安によりますと、まず相談・受診の前に心がけてほしいこと

- ・ 発熱などのかぜ症状が見られるときは学校や会社を休み**外出**を控え、毎日、**体温**を測定して**記録**すること



帰国者・接触者相談センターに相談する目安

- ・ **かぜの症状**や**37度5分以上の発熱**が**4日以上**続いている人
- ・ **解熱剤**を飲み続けなければならない人
- ・ **強いだるさ**や**息苦しさ**がある人

イベントや行事等の参加・開催について

多くの方が集まるイベントや行事等に参加される場合も、
お一人お一人が**咳エチケット**や**頻繁な手洗い**などの
実施を心がけて下さい。

(2020年2月17日時点)



アルコール
消毒！



イベントや行事等を主催する側においても、会場の入り口に**アルコール消毒液**を設置するなど、可能な範囲での対応を検討いただけますようお願いいたします。

新型コロナウイルス感染症対策の基本方針

新型コロナウイルス感染症対策本部は、
感染症対策の基本方針を決定しました。

(2020年2月25日時点)

大臣記者会見概要

2月25日(火)



会見議事は準備中。
「新型コロナウイルス感染症対策の基本方針」が示されました。
詳細はこちらをご覧ください。「[新型コロナウイルス感染症対策の基本方針](#)」

2月20日(木)

まず、大型イベントの開催についてです。2月18日の新型コロナウイルス感染症対策本部において、総理より人が密着するようなイベントの開催などについて、専門家の方々の意見を聞いた上で、開催時期の見直しの必要性なども含めて検討するように、という指示をいただいたところであります。[詳しくはこちら](#)

※基本方針重要事項 (P4)

患者・感染者との接触機会を減らす観点から、企業に対して発熱等の風邪症状が見られる職員等への休暇取得の勧奨、テレワークや時差出勤の推進等を強力に呼びかける。

新型コロナウイルス感染症対策の基本方針

令和2年2月25日
新型コロナウイルス感染症対策本部決定

1. 現在の状況と基本方針の趣旨

新型コロナウイルス感染症については、これまで水際での対策を講じてきているが、ここに来て国内の複数地域で、感染経路が明らかではない患者が散発的に発生しており、一部地域には小規模患者クラスター(集団)が把握されている状態になった。しかし、現時点では、まだ大規模な感染拡大が認められている地域があるわけではない。

引用文献：厚生省／大臣記者会見概要

https://www.mhlw.go.jp/stf/seisakunitsuite/bunya/0000164708_00001.html

職場で推奨する対応

新型コロナウイルスは**指定感染症**に認定されたため、
社内で感染者が発生した場合は、**就業制限**をかけることができます。

第〇〇条（就業禁止）

従業員が次に各号の一に該当するときは、
指定医よりの診断書に基づき、
医師の指示する期間、
勤務を禁止することがある。

- (1) 感染症患者および疑似患者
- (2) その他感染のおそれのある者
- (3) 就業により病勢悪化のおそれがある者

■ 対策例

- ・ オフピーク出勤やテレワーク
- ・ 就業規定の〇〇条（就業禁止）に準じた対応 等

コロナウイルスに限らず、
感染症について予め
就業規程で取り決めて
おくことが大切です！



お問合せ先

(2020年2月17日改訂版)



帰国者・接触者相談センター

センターでご相談の結果、新型コロナウイルス感染の疑いのある場合には、
専門の「帰国者・接触者外来」をご紹介します。

マスクを着用し、公共交通機関の利用を避けて受診してください。

「帰国者・接触者相談センター」はすべての都道府県で設置しています。

詳しくは以下のURLまたはQRコードからご覧いただけます。

[https://www.mhlw.go.jp/stf/seisakunitsuite/bunya/
kenkou_iryuu/covid19-kikokusyasessyokusya.html](https://www.mhlw.go.jp/stf/seisakunitsuite/bunya/kenkou_iryuu/covid19-kikokusyasessyokusya.html)



一般的な問い合わせ

その他、ご自身の症状に不安がある場合など、一般的なお問い合わせについては、次の窓口にご相談ください。

厚生労働省相談窓口 電話番号 0120-565653 (フリーダイヤル)

受付時間 9:00~21:00 (土日・祝日も実施)

聴覚に障害のある方をはじめ、電話でのご相談が難しい方 FAX 03-3595-2756